

シルバー せたがや

2015.6
142号



- ・慣れ仕事 心のゆるみ 事故のもと
- ・安全は 心と時間の 余裕から
- ・食、眠、運動しっかりと 気力充実 気分爽快
- ・危険予知 シルバー世代の 知恵活かし

平成27年度「安全標語」入選作品

◀ 北澤八幡神社 祭禮
撮影：落合 泰造



★ 目 次 ★

2P…当センターを理解するために 定時総会議案書を読みましたか？
世田谷区シルバー人材センターは、こんな組織で活動しています

3P…あなたの仕事拝見 痛んだ“塗装”を蘇らせる
短信ニュース 家事援助・女性活動部会が名称変更／平成26年度「あったかサポート」76件 受注／梅丘・下北沢組協力の下「学童見守り」を受注／
組長研修会は塚本成美城西大学教授の講演／昨年度「あったかサロン」の
来訪者は 1,076 名に

4P～5P…平成27年度 地域組織一覧／様々な地域活動

6P…安全委員会より 4M分析ってなあに？/
平成27年度シルバー傷害保険対象・事故一覧

私の趣味三昧 巨大な戦艦大和を制作 岡崎 甫雄さん

7P…会員のページ／あったかサロン便り タンザニアってどんな国なの

8P…事務局便り（さわやか相談・事業実績・配分金振込予定日・
「いさいせたがや文化祭」出品作品の制作の呼びかけ・
事務局のデスク変更のお知らせ・表紙写真解説）
同好会ガイド



当センターを
理解するために

定時総会議案書を読みましたか？

入会したばかりの方でなくても、当センター全体がどんな仕組みで運営されているのか、年間の受託仕事の量や配分金が増えているのか減り気味なのか、職種によってどんな仕事が順調なのか等を把握している方は、少ないようです。



画、業務執行の枠組みの決定、新体制の役員候補者の承認等をお願いします。

細かい数字の一覧表や長い説明を読むのは苦手という方は、総会案内状に同封されていた「平成27年度定時総会議案書抜粋」の前半だけでも、目

を通してみましょう。センターの大まかな活動や就業状況、配分金や就業率の傾向等がわかります。

議案書を読み込むと、いろいろな仕事の状況や実施される研修、年間イベント計画等や、社会情勢とセンターの繋がり等もわかってきます。

世田谷区シルバー人材センターは、こんな組織で活動しています

当センターは、以下のような組織になっていて、総会で決定した目標達成に向けて、理事会において具体的な事業執行を決め、進めていきます。

入会した会員さんは、必ず住んでいる地域の組織である〇組△班の1員に所属しています。

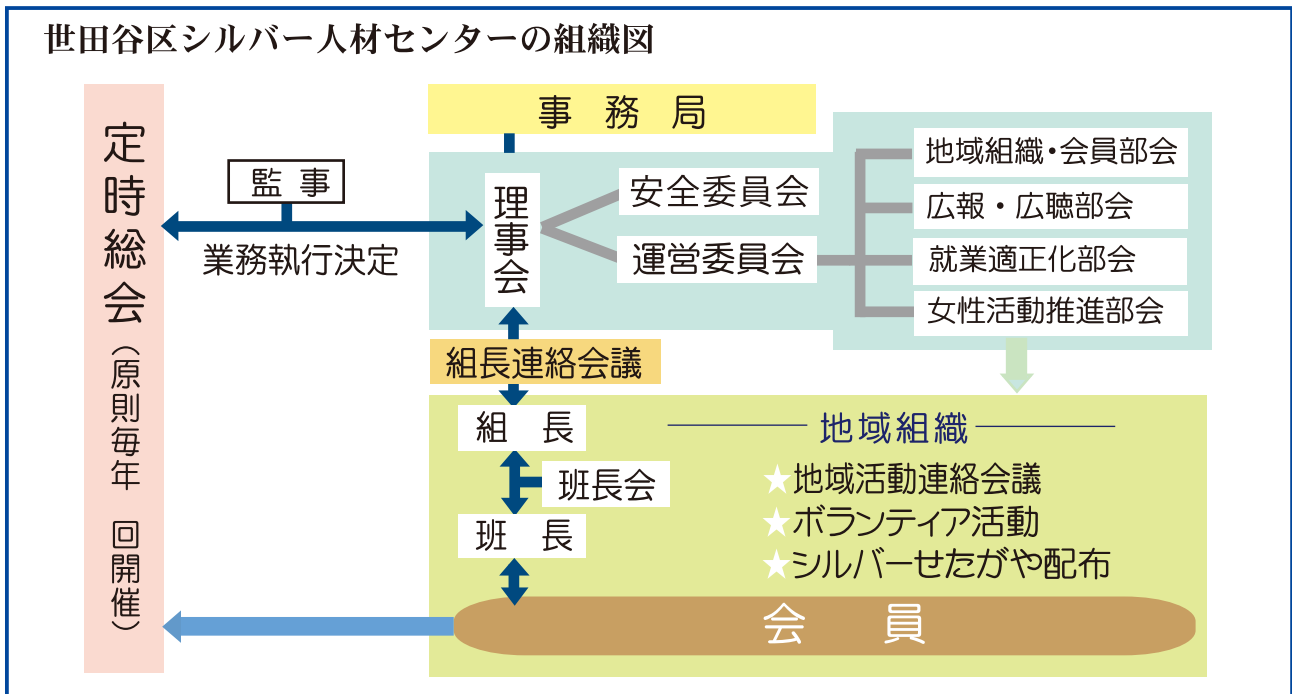
理事会の下には、2つの委員会と4つの部会があり、そこで挙がってきた課題を「運営委員会」で検討し、理事会で決定・承認します。

就業中や就業途上、帰路における安全にかかわる問題は「安全委員会」、地域や組長・班長・会員の活動にかかわる問題を扱うのは「地域組織・会員部会」、広報紙発行・ホームページ作成等の対外的な

PRに関することは「広報・広聴部会」、就業にかかわる諸問題は「就業適正化部会」、女性にかかわる問題・家事援助等は「女性活動推進部会」が担当して検討を重ねます。

各部会や安全委委員会は、理事・就業現場を経験した会員・組長や班長経験者・事務局職員等で構成されていて、当センターの問題点やその改善案を取り上げ、解決策を検討します。

理事会の審議・報告事項は、3カ月ごとに開催される組長連絡会で組長に伝えられ、班長会や会員に配布される広報紙「シルバーせたがや」で皆さんに伝達されます。



あなたの仕事拝見 痛んだ“塗装”を蘇らせる

当センターのさまざまな職種の中でも、錦織嘉道さんの就業している“塗装”は、人数がとても少ないようだ。「60歳でセンターに入会して、今年で16年目になります」とのこと。

現役時代は、10年ほど塗



装の有力施工代理店に勤務して関東一円を回り指導的立場も経験されたが、それ以前、独立した塗装業として現場で働いてもこられた塗装一筋の専門家だ。

匠の専門性と、経営の眼を合わせ持つが、クレーム処理等も含めた長い経験から、親身になって発注者の要望に当たることが最も大事と、手抜き仕事を何よりも嫌っている。

センターに舞い込む発注は、個人からが多いだけに「塗装」のみではすまない仕事も多いという。発注先を訪ねると、「室内の壁が雨水でやられており、



▲まず塗装を丁寧に剥いて綺麗な金属面に新しく塗り直す

頼まれて、雨漏りのもとをたどって部屋の天井に上がる」といったこともときにはあった。塗装仕上がりを良くするには労を惜しまない。

こんな仕事ぶりだけに、錦織さんの評判は高い。いい加減な仕事をしない、というのは「厳しかった母の教え」という。高い屋根の上は無理になってきたが、今後もやらせて頂けるなら、就業を続けたい、と意欲は十分である。

釣りが趣味だったが、最近はガーデニングに転身中という。(松田)

短信ニュース

◆家事援助・女性活動部会が名称変更

新年度から、「家事援助・女性活動部会」の名称が「女性活動推進部会」に変更されました。

現在、約1/3である女性会員の比率を高め、区民の要請が多い幅広い生活支援等にえられる活動を目指しての改名。あったかサポート、あったかサロン、支えあいサービス等、活動の場は広がり、男性会員も共に女性活動の推進を図っていくということです。

◆平成26年度「あったかサポート」76件受注

あったかサポートで要望が多かったのは、タンスや本棚等の家具の移動、次いで蛍光灯等の交換でした。家具移動は複数人数で行う場合が多く、2階から1階へ等の階の移動は、「家事援助サービス」として受注しています。

◆梅丘・下北沢組協力の下、「学童見守り就業」を受託

校舎改築工事のため区立城山小学校(梅丘2丁目)の学童は、4月から仮校舎の旧若林中学校校舎(若林5丁目)に通学することになりました。通学路が遠距離となるため、朝の登校時、下校時、BOP*終了時、の通学時間帯に、4か所で児童見守りの仕事を区より受託しました。4名ずつ4グループで16名の会員がローテーションを組んで活動しています。



BOP*:保護者の就労・病気等で放課後保護・育成が困難な在校3年生以下の児童に、6時15分まで遊びや生活の場を提供するシステム

◆7月30日(木) 組長研修会は塚本成美城西大学教授の講演

組長研修会では、全国的に停滞気味な「シルバー人材センターの事業の活性化」をテーマに、塚本教授の講演があります。

◆昨年度「あったかサロン」の来訪者は1,076名に

昨年5月開始した「あったかサロン」は、ボランティアの皆様を支えられて、3月末までの参加者総数が1,076人に達しました。来訪者の約40%が当センター会員、約47%が外部の方でした。

リピーターが多いので、新規の参加者を増やすため、イベントやPR活動にご協力ください。

平成27年度

地域組織一覽

あなたの組・班名を知っていますか

当センターは、世田谷区内を15の組に分け、各地域ごとに、組長と数名の班長がいます。あなたの住所から、所属する組名や班長さんの名前を覚えておきましょう。近くに住む班長さんが広報紙「シルバーせたがや」を届けてくれます。困りごとの相談にものつてくれます。

地域	組名	組長	班名	班長	町丁名
世田谷地域	三軒茶屋	田村進	池尻1	加藤栄子	池尻1・2丁目
			池尻2	土屋信三	池尻3・4丁目
			三宿	鈴木光邦	三宿1・2丁目
			太子堂1	井坂誠	太子堂1丁目、三軒茶屋1丁目
			太子堂2	大井郁雄	太子堂2・4丁目
			太子堂3	烏丸英彦	太子堂3・5丁目
			若林1	菊本淳	若林1・2丁目
			若林2	山本勝彦	若林3丁目・4丁目(16~31)
			若林3	外山正恒	若林4丁目(1~15、32~41)・5丁目
	三軒茶屋	米屋治幸	三軒茶屋2丁目		
	上町	日原一隆	弦巻1	南雲秀次郎	弦巻1丁目
			弦巻2	若林昭男	弦巻2・3・4丁目
			弦巻3	松本準公	弦巻5丁目
			世田谷1	椎名茂	世田谷1丁目
			世田谷2	佐伯紘	世田谷2・3丁目
			世田谷3	白井和子	世田谷4丁目
			桜1	原島和男	桜1丁目
			桜2	今村秀夫	桜2・3丁目
			堀川俊男	宮坂1	天野孝俊
	堀川俊男	宮坂2	田村之保	宮坂2丁目(24~29)・宮坂3丁目	
	堀川俊男	桜丘1	山田憲之	桜丘1・3丁目	
	堀川俊男	桜丘2	馬場一郎	桜丘2丁目	
	堀川俊男	桜丘3	前田輝弥	桜丘4・5丁目	
	堀川俊男	経堂1	菊池三男次	経堂1・5丁目	
	堀川俊男	経堂2	西村光代	経堂2・3丁目	
	堀川俊男	経堂3	山口丈夫	経堂4丁目	
	下馬・上馬	永田信行	下馬1	岩田朗	下馬1・5丁目
			下馬2	五井誠	下馬2丁目(1~31)
			下馬3	川口文算	下馬2丁目(32~44)
			下馬4	大谷三雄	下馬3・4・6丁目
			野沢1		野沢1・2丁目
			野沢2	横山幸江	野沢3・4丁目
			上馬1	板垣吉郎	上馬1・2丁目
			上馬2	青木秋夫	上馬4・5丁目
			駒沢	千葉博司	駒沢1・2丁目、上馬3丁目
	北沢地域	梅丘・北沢	村上正雄	豪徳寺	荻生照子
梅丘					梅丘1・2・3丁目
代田1				矢部眞理	代田1・2・3丁目
代田2				北村眞男	代田4・5・6丁目
北沢					北沢1・2・3・4・5丁目
代沢				山西薫	代沢1・2・3・4・5丁目
大原				池田尚敬	大原1・2丁目
羽根木		小堺信嘉	羽根木1・2丁目		
松原・松沢		下山博泰	松原1	下山博泰	松原1・2丁目
			松原2	福室勲	松原3・4丁目
			松原3	来田史朗	松原5・6丁目
			赤堤1	釜井剛雄	赤堤1・2丁目
			赤堤2	高濱敏雄	赤堤3・4・5丁目
			桜上水1	米田正博	桜上水1・2・3丁目
			桜上水2	八木原光亮	桜上水4・5丁目
	玉川地域		奥沢・等々力	村松正志	東玉川
奥沢1	山賀正男	奥沢1・2・3・4・5丁目			
奥沢2	谷裕	奥沢6・7・8丁目、玉川田園調布1・2丁目、尾山台1・2丁目			
玉堤	陸川守	玉堤1・2丁目			
等々力1	宮澤清司	等々力1・2丁目、尾山台3丁目			
等々力2	遠藤利夫	等々力4・5・6丁目			
等々力3	湯浅隆介	等々力3・7・8丁目			

玉川地域	上野毛・深沢	楠木	中町	高 峯 文 世	中町1・2・3・4・5丁目
			野毛	久保田 孝 子	野毛1・2・3丁目
			上野毛	落 合 清 一	上野毛1・2・3・4丁目
			新町	並 木 逸 雄	新町1・2丁目
			桜新町	新 元 榮	桜新町1・2丁目、深沢8丁目
			新町駒沢	御園生 勇	新町3丁目、駒沢3・4・5丁目
			深沢1	吉 川 達 興	深沢1・2・3丁目
			深沢2	猿 谷 秀 夫	深沢4・5・6・7丁目
	用賀	齋藤	上用賀1	渡 辺 次 郎	上用賀1丁目、用賀3丁目
			上用賀2	大 島 和 夫	上用賀3・5丁目、用賀4丁目
			上用賀3	青 柳 篤 広	上用賀2・4・6丁目
			用賀	松 井 静 子	用賀1・2丁目
		齊	瀬田	田 部 正 博	瀬田1・2・3・4丁目
			玉川	小笠原 史 豊	玉川1・2・3・4丁目
			玉川台	大 塚 定 吉	玉川台1・2丁目、瀬田5丁目
			千歳台	岡 博	千歳台1・2丁目
	砧地域	祖師谷・成城	石川智英	祖師谷1	菊 地 順一郎
祖師谷2				梅 木 一 孝	祖師谷2丁目(5(13~38)、6~10)
祖師谷3				奥 田 雅 子	祖師谷3・4丁目
祖師谷4				河 原 宏 明	祖師谷5・6丁目
成城1				長谷川 勝 朗	成城1・2・3・4・5丁目
成城2				柴 山 道 雄	成城6・7・8・9丁目
船橋				佐藤良男	船橋1
		船橋2	菅 原 邦 兆		船橋1丁目(1~30)・3丁目
		船橋3	飯 田 ミツ子		船橋4丁目
		船橋4	丸 貴 静 香		船橋5丁目
		船橋5	滝 本 とし子		船橋6丁目、7丁目(8-1)(8-4)
		船橋6	岡 本 英 一		船橋7丁目(1~7、9~26)
		船橋7	柴 田 ゆり子		船橋7丁目(8-2)
喜多見		廣田雅人	船橋千歳台	渡 辺 典 博	千歳台3・4・5・6丁目
			喜多見1	西 田 文 夫	喜多見1・2(1~9)・3丁目
			喜多見2	檜 本 泰 子	喜多見2丁目(10)
			喜多見3	出 竹 秀 夫	喜多見4・7丁目
	喜多見4		小 島 富士雄	喜多見5・6丁目	
	喜多見5		高 橋 清	喜多見8・9丁目	
	宇奈根		鹿 島 清 一	宇奈根1・2・3丁目	
	鎌田		小 林 正 廣	鎌田1・2・3・4丁目	
	岡本		永 田 幸 一	岡本1・2・3丁目	
	砧		山崎勉	砧1	増 木 貴 安
砧2		堀 場 秀 典		砧2・3・4丁目	
砧3		名児耶 忠		砧5・6・7・8丁目	
大蔵1		倉 川 健		大蔵1・2丁目、4・5・6丁目	
大蔵2		春 木 ヲワ子		大蔵3丁目(1・2、5(30))	
大蔵3		西 多 法 子		大蔵3丁目(3・4、5(27~29))	
烏山地域		上北沢・上祖師谷		江口徹	上北沢1
	上北沢2		鈴 木 志 卓		上北沢4・5丁目
	八幡山1		宇 津 高 久		八幡山1・2丁目・3丁目(1~12)
	八幡山2		伊 藤 長 六		八幡山3丁目(13~40)
	上祖師谷1		高 木 眞 一		上祖師谷1・2・6・7丁目
	上祖師谷2		相 澤 定 吉		上祖師谷3・4・5丁目
	粕谷		小 山 壮 夫		粕谷1・2・3・4丁目
	烏山		大枝伸一		南烏山1
		南烏山2		井 口 正	南烏山3・4丁目
		南烏山3		太 田 勝 行	南烏山5・6丁目
		給田1		渡 會 昌 幸	給田1・2丁目、3丁目
		給田2		小 林 毅	給田4・5丁目
		北烏山1		寒 河 江正子	北烏山1・3丁目
		北烏山2		大 岡 武	北烏山2・4丁目
		北烏山3		植 田 博	北烏山5・6・9丁目
		北烏山4		大 野 耀 久	北烏山7・8丁目

様々な地域活動

地域活動連絡会議



▲各組ごとに年1回開催。センターの現状・問題点の伝達や、交流親睦を深める会を実施。

講習や講演を実施



▲AEDの使用法講習会等、健康・生活に役立つ講習や認知症に関する講演等を実施。

ボランティア活動



▲各組単位で駅前清掃等の様々なボランティア活動を実施。

ハイキング等で懇親



▲有志で、花見やハイキング、小旅行等親睦交流を図るイベントを実施する組もある。

注)表中の赤文字は、今年度、新しく就任した組長・班長です。

安全委員会では、就業中、あるいは就業途上に於いて発生した全ての傷害事故に対して、二度と同じ事故を起こさないように、平成24年度より「4M分析」という手法を実施しています。

これは、「事故発生の原因の分析と対策」を目的としたもので、必ず事故の当事者（会員）と一緒に事故現場に行き、以下の4つの要素について追跡調査を行うことにしています。

- 1、人的要因「Man」：身体的、心理的、生理的など。
- 2、設備的要因「Machine」：機械、設備など。

- 3、作業環境的要因「Media」：作業環境、気候など。
- 4、管理的要因「Management」：規則、計画、教育訓練、組織など。

4M分析の結果は安全委員会で討議の上、発生事故一覧が理事会に報告され、「シルバーせたがや」に掲載されて、皆さんに周知される仕組みとなっています。分析結果の積み重ねで、どのような時に事故が起きやすいかが見えてきます。

事故の当事者になったおりは、趣旨をご理解のうえ、ご協力をよろしくお願いいたします。

平成27年度 シルバー傷害保険対象・事故一覧表 (27年5月25日現在)

月日	性別	年齢	発生区分	就業内容	事故発生状況	傷害内容	入・通院日数
4/17	女	72	就業中	アパート清掃	現場アパート入り口付近の段差に足をとられ、左半身から転倒。救急搬送され入院。	左大腿骨頸部骨折	入院30日 手術有、退院後通院予定
5/14	女	63	就業中	家事援助サービス	洗濯物を両手に持って室内を走って移動中、足元の子供用踏み台に気づかず踏み台の角に激突し、骨折。	左足薬指骨折	通院20日

私の趣味三昧

巨大な戦艦大和を製作

岡崎 甫雄さん



「シルバーまつり」で話題を呼んだ「巨大戦艦大和」

2.2メートルもの「巨大戦艦大和」の製作のきっかけや理由を、お尋ねしてみました。

小さい頃から板を削って船、竹ひごとバルサ材で飛行機、プラモデルでは大小の戦艦、戦車、飛行機等を作って来て、いつか「超巨大戦艦大和」を部屋に飾りたいと思ってきました。工芸デザイナーの視線を退くと、船舶雑誌等で「大和」の資料を集め、切抜きやコピーをつぎはぎし、2mの大図面を作ってしまった。

戦艦大和の魅力は、艦首から甲板が第1砲台まで弓なりに下り、艦橋後部の傾斜した巨大煙突やマスト等、富士山の稜線や日本刀のそりと同じ曲線美があることです。それは「宇宙戦艦ヤマト」に引き継がれ、未来永劫の造船美だと思います。

「巨大戦艦大和」の模型作りを考えたとき、全長2m未満で100万円以上もする市販品のキットには手が出せず、部屋に飾れるぎりぎりサイズ2.2mの

ものを、手近にある材料活用で自分で作ろうと決意したのです。

市販の柔らかい板で船体を、砲台・艦橋・煙突・主砲は丸材を細く削り、正確な砲身作製には苦心し、副砲は菜箸、高角砲は爪楊枝、機銃はゼムクリップの直線部をニッパーで切って作りました。

船体が形になると場所塞ぎで家内に叱られながらの製作で、夜になると台所でスクリューになるレジヤ用スプーンを捜したり、ドライフラワー作りで残った針金、惣菜のプラスチック容器、ビールの空き缶等、材料漁りで夜が明けてしまったこともありました。

暇をみての製作で6年の歳月がかかり現在74歳。夕暮れの薄明かりに浮かぶ大和のシルエットに、至福のひと時を感じます。



オンリーワンの存在に

喜多見組 石黒以津子

退職後、地元で互いに助け合ったり、共感したりできる仲間が欲しくて、当センターへ入会しました。チームと一緒に仕事をするたびに、素晴らしい特技や経験をお持ちの方々に会い、驚かされています。

今後は、会員各自の特技をフルに活用できる「独自事業」や、「あったかサポート」等にも積極的に

参加していきたいと思っています。そうすることで、地域社会のみならず、他の会員さんへの大きなサポートとなるのではないのでしょうか。

とりわけ一人暮らしの会員さんには、遠くの親戚より、近くのシルバー仲間が心強い存在となることでしょう。

“さすが世田谷区のシルバー人材センター会員さんはひと味違うね、頼りになるね”、そんなオンリーワンへの成長を、みんなで目指して行きたいです。

感謝、感謝の日々

烏山組 弥富 菁

正月気分がまだ残るある日、“私達夫婦に旅行のプレゼントをしたい”という息子からの思いがけない電話があり、河口湖畔の宿を希望しました。

快晴に恵まれ、牧歌的な景色を眺めているうちに到着。案内されたのは眺望も最高の格調高い特別室で少し不安になりましたが、湯船に浸かって手足をのばしたら俗っぽい事は脳裏から消え失せました。

部屋でくつろいでいると「ご両親様には傘寿のお祝いめでとございます」と旅館の女将から挨拶さ

れ、傘寿の衣装など着せられて記念撮影。「悴のやつ、粋な計らいしやがって」と感激ひとしおでした。

健康で、写真や歌等の趣味を楽しみながら日々を送っていますが、これも地域の人々との交わりがあってこそ。そして長年にわたり受け入れてくれているシルバー人材センターの会員であるが故の今日であると、感謝！感謝！



河口湖からの
逆さ富士

あったかサロン便り

タンザニアって、どんな国なの

あったかサロンの4月イベントは好評の第3回俳句の基礎講座で、盛況でした。連休明けの7日は、椅子が足りなくなるほどの来訪者数で、楽しかった各人の連休中の体験談の話で賑やかでした。

5月12日、上用賀にあるタンザニア連合共和国大使館の方による「アフリカ東部最大の国タンザニア紹介」のイベントが開催され32名が参加しました。

人口は4,500万人、面積は日本の2.5倍、その四分の一はセレンゲッティ国立公園・ンゴロンゴロクレーター等の広大な自然保護区で、ビクトリア湖・キリマンジャロ登山や観光、コーヒーや宝石のタンザナイト等を生産と、国土の特長が紹介されました。

1963年の独立までイギリス保護国で、スワヒリ語と英語が公用語、右ハンドル車が標準。経済発展に伴い日本の中古車が大量輸入され、深刻な交通渋滞が発生しているそうです。「川崎市営バス」、「〇〇商会」等と書かれた車が走っていました。

母音が日本語と同じスワヒリ語は、マエダ、コンド一、タジリ(お金持ち)、ウソ(顔)、ダラダラ(乗り合いバス)、ポレポレ(ゆっくり)等、日本人が発音しや



すく、参加者は声に出して練習。説明役の白石観光担当官から「おそらく最初にスワヒリ語を話した世田谷区民」と冷やかされ、一同大爆笑でした。



▲白石観光担当官

大使館と交渉しイベントを実現させた中村理事が代表で「アサンテ(ありがとう)」と挨拶しました。

6月18日は、竹内会長による「アルゼンチン紀行」のイベントが予定されています。(脇本)

事務局だより

★会費納入のお願い★

平成26年度及び27年度の会費(年1,000円)が未納の方は、早急に宮坂本部または烏山支部へお納めください。

就業についてのご相談

- ◆ 理事による「さわやか相談窓口」は毎月第2月曜日に行われます。
※(祭日と重なっている場合は翌日)
-----7月～9月-----
・7/13(月)・8/10(月)・9/14(月)
・開設時間：10～12時 13～15時
(お一人の相談時間は30分以内です)
・場 所：宮坂本部
- ◆ 事務局窓口では、窓口開設中はいつでも相談できます。

《いきいき せたがや文化祭》 出品作品の制作に取りかかりましょう

会員のみなさんの日頃の生き活きとした活動から生まれた作品を「いきいきせたがや文化祭」に出品しませんか。展示会場内に設けられたシルバー人材センター専用のスペースに展示いたします。さあ、作品作りに取りかかりましょう。

- ◆ 会 期：11月4日(水)・5日(木)
- ◆ 会 場：世田谷区民会館

★お詫びと訂正★

下記紙面上に誤りがありました。訂正してお詫びいたします。

- ▼本紙141号 P7 最下段1行目 等々力・深沢組→上野毛・深沢組
- ▼「第3次 中期5か年計画」のチラシ裏面「中期計画の取り組みの体系」最下段：高齢者支援事業「あったかサービス事業」→「あったかサポート」

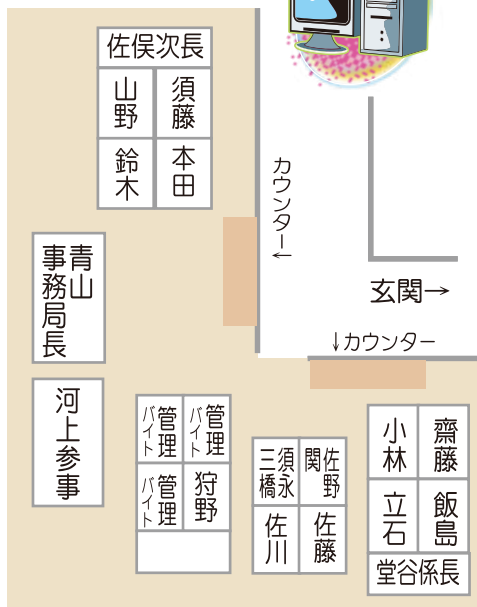


平成26年度事業報告

- ・会員数 3,092人 (対前年比0.8%減)
- ・受件数 21,786件 (対前年比0.9%減)
- ・契約金額 12億6,379万円 (対前年比0.6%減)
- ・配分金額 10億126万円 (対前年比1.1%減)
- ・就業率 78.3% (対前年比0.6%増)

★平成22年度から微増傾向だった会員数が、26年度は24人減と減少に転じました。受件数、契約金額、配分金額ともに減少となっています。引き続き、会員の増加策と就業開拓への取り組みが強く求められています。

事務局のデスク位置が 変わりました どうぞよろしく!



配分金振込日予定

配分金振込みは支払日に指定口座へ入金されますが、給与振込みと違い、全ての口座へ午前中に入金されるわけではありません。ご了承願います。

- ・7月分 … 7月14日(火)
- ・8月分 … 8月14日(金)
- ・9月分 … 9月14日(月)
- ・10月分 … 10月15日(木)

表紙の写真解説



15世紀後半、当時世田谷城主であった吉良家が勧請したと伝えられる北澤八幡宮(世・代沢3-25)の秋の例大祭は、毎年9月の第1土曜・日曜に行われます。大人神輿・子供神輿など30台もの神輿が町内を練り歩き、その規模はせたがや百景に選ばれるほど区内では有数のお祭りです。

★編集後記★

65歳以上は無料とか、シルバー割引がある美術館等があるのは嬉しい。毎月第3水曜日は無料になる東京都美術館「大英博物館展」は元気のシルバーで大混雑であったが、要介護者を増やさない政策としては効果抜群と思われる。このサービスが広がることを願う。

世田谷区シルバー人材センターの楽しい広場

同好会会員募集

◆シルバーボウリング同好会

- ・場所 オークラボウル ・毎月第3金曜日 午後4:30～活動。
- ★連絡先 鈴木尊康 ☎090-2175-4615

◆囲碁同好会

- 囲碁の好きな方、実力無関係です。
- ・場所 宮坂区民センター 2階 和室
- ・毎月 第2火曜日と第4土曜日 午後1時～5時
- ★連絡先 田村進 ☎090-7856-3519

◆植物研究同好会

- 草花・低木の手入れ管理、実習など。
- ★連絡先 前澤一福 ☎090-7417-7420

◆ゴルフ同好会「けやき会」

- ・年4回「富士笠岡ゴルフ倶楽部」コンペを開催。
- ★連絡先 田村進 ☎090-7856-3519

◆カラオケ同好会

- ★連絡先 ・(松陰神社) 辻谷 ☎3303-4212
- ・(船橋) 佐藤 ☎3483-0203

◆ボランティアグループ「青年隊」

- 「多摩川河川敷清掃活動」「東京マラソン」などに参加
- ★連絡先 田村進 ☎090-7856-3519

◆社交ダンス同好会

- 「いきいきせたがや文化祭」出演予定
- ・場所：宮坂区民センター 3階 中会議室
- ・毎週月曜日 午後6時～8時30分
- ★連絡先 西村光代 ☎3420-1007