

シルバー せたがや

2016.6 146号



「せたがやふるさと区民まつり」より 撮影：落合 泰造

- ・安全の模範を示そう 我がシルバー
- ・まだ若い 思う気持が 落とし穴
- ・油断すな 心の隙に 起きる事故

平成28年度「安全標語」入選作品



★★ 目 次 ★★

- 2P…「定時総会」で、センター全体の仕組みを理解しよう
- 3P…あなたも参加しませんか!「支えあいサービス」/
あったかサロン便り
- 4P…あなたの仕事拝見!「換気扇清掃ならお任せ あれ!」
短信ニュース：6月27日 宮坂本部は移転/
組長・班長合同研修会開催/
いきいきせたがや文化祭開催/「就業感謝のつどい」開催
- 5P…除草グループ立ち上げ奮戦記
「きっかけは、他センターとの情報交換から」

- 6P…安全委員会からのお知らせ
「熱中症対策をお忘れなく」/緊急時カードを持って
いますか? / 拡大する「児童見守り」就業/
ホームページを活用しましょう
- 7P…会員のページ
- 8P…事務局だより (さわやか相談・事業報告
・配分金振込予定日・事務局本部の一時移
転情報/同好会ガイド)



「定時総会」で、センター全体の仕組みを理解しよう

毎年開催される「定時総会」は、センターの全会員で構成する“最高意思決定機関”です。

前年度の決算等承認と事業報告、今年度の事業計画や予算等を、会員に報告する大切な会議です。

郵送されてきた「平成28年度の定時総会議案書抜粋」の決算書以外を読んでみましょう。

具体的な就業状況、受注が多い職種、仕事別グループ結成による効果、就業改善や人材育成への取組、地域に期待されている活動ジャンル、昨年度の具体的な事業実績等がまとめられています。

読んででも全体像がよくわからなかった方は、下のセンターの仕組みを知っておきましょう。

あなたと、世田谷区シルバー人材センターの関係を整理してみよう

あなたと地域組織：

センターに入会したら、住んでいる地域ごとに○組の◇班の1員に属することになり、3月、6月、9月、12月の4回、広報紙「シルバーせたがや」が自宅に届けられます。配っているのは、◇班の班長さんです。

地域組織と理事会：

疑問に思うことや要望等は、班長さんにご相談ください。班長は班長会で組長に報告し、組長は年4回開催される組長連絡会議で、その要望等を事務局や理事会に伝えることができます。

その要望等は、会議場で回答が出るものもありますが、内容次第で理事会のもとにある各部会や委員会で議論され、課題解決の方策がいろいろ図られ、新しい規約が生まれることもあります。

理事会組織：

理事会は、総会で決定すること以外の業務執行を決定しますが、それらの決定を検討するため理事会のもとに委員会や部会があり、以下のような活動を担当しています。

就業中や現場への途上での事故等は、「安全委員

会」が担当します。地域組織や会員の一般的な研修等は「地域組織・会員部会」、就業実態が規則通りに実施されているか等は「就業適正化部会」、広報紙制作や、当センターをPRする等は「広報・広聴部会」、女性会員が多い家事援助や、支えあいサービス等を扱っているのは「女性活動推進部会」です。

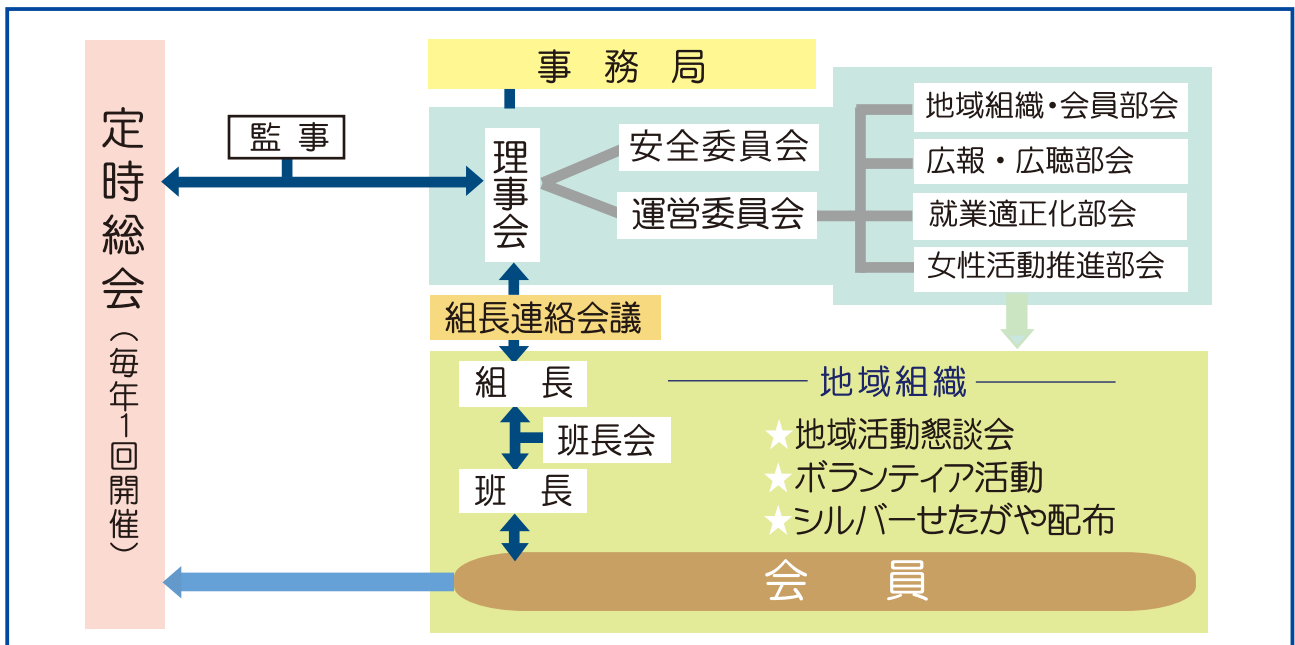
各委員会・部会で議論した課題は、「運営委員会」で課題とされ、理事会で報告されます。

◆あなたが繋がる輪は、こんなに多い

地域組織では、年1回「地域活動懇談会」を開催するので、これに出席すると、身近な知人ができます。また、地域のボランティア活動にも積極的に参加すると、地元との縁も広がります。

入会后、就業すれば、数人のグループがシフトを組んで交代で就業するケースが比較的多いので、仕事仲間ができます。囲碁等の「同好会」に入って、趣味を通じた仲間との交流もあります。

入会したなら、できるだけ多くの人間関係を築き、現役時代以上のコミュニケーションの輪を広げ、充実したシルバー人生にしましょう



あなたも参加しませんか!!

支えあいサービス

◆「支えあいサービス」とは何？

「支えあいサービス」は介護保険法の改正にともない要支援1、2の方およびそれと同等の方をサポートする事業として、世田谷区と連携して平成27年1月からスタートした事業ですが、この4月から少し変わりました。

従来のサービス内容は、
①簡単な掃除 ②食品・日用品の買い物同行 ③洗濯干し④洗濯取り込み⑤洗濯たたみでしたが、今年4月から、⑥布団干し、⑦布団取り込み、⑧簡単な調理補助や下ごしらえ、⑨ごみ出し ⑩



セットサービスが追加されました。上記の必要な作業を複数組み合わせが出来るようになったのが⑩「セットサービス」です。

作業時間は原則1回30分以内ですが、買い物同行とセットサービスは、プラン上30分を超える場合は、1時間まで可能となりました。

利用料は1回30分以内200円、プラン上30分を超える場合は400円、と従来より安くなりました。会員への配分金は、従来どおり30分以内500円、1時間以内1000円での継続契約（月1回以上から）となります。就業は、月～金曜日（原則、祝日、年末年始を除く）、9～17時以内で、事前に登録会員とコーディネーター、あんしんすこやかセンター等の担当者で発注者のお宅に伺い、仕事の内容、時間、曜日等を確認して決めます。

◆「支えあいサービス」に協力するには？

4月の改正にともない要支援1、2の方の訪問介護が、新しい介護予防・日常生活支援総合事業に移行し、従来の介護事業者によるサービスに加えて、住民参加型サービスとして「支えあいサービス」が位置づけられました。サービス提供者は、当センターや社会福祉協議会（平成27年7月から参入）の登録会員です。

サービスを利用できるのは「あんしんすこやかセンター」または居宅介護支援事業所のケアマネージャーによるケアマネジメントにおいて、サービス提供により自立支援の効果が見込まれる方が対象です。

4月からのサービス内容追加や利用料金の変更にとともに、すでに受付件数が増加しています。

短時間就業ですが、ちょっとしたお手伝いで隣人を手助けできるボランティア要素が強い仕事です。迅速に対応するためには、区内に万遍なくサービス提供会員がいることが必要なので、多くの皆様のご協力をお願いします。

ご協力ご希望の方は、「支えあいサービス協力会員票」を事務局へご提出ください。説明会（研修会）に出席していただき、会員登録後、お近くでご依頼があれば、コーディネーターがご連絡します。



研修会

あったがサロン便り

昨年度（4月～今年3月）のサロンの延べ来訪者は1,288名に達し、当センター会員以外の方が50%強になりました。常連さんも増え、地域に根を下ろした様子が見えがえます。

本部が1階に移転したので、事務局に来たついでに2階のサロンに立ち寄り、「お茶」していきませんか。

いい雰囲気が入ったら、半日ほどボランティア体験もしてみませんか。

得意なジャンルのウンチクを披露して下さる方、話を聞いてくれる相手が欲しい方、どなたも歓迎です！



4月イベント：新舞踊



5月イベント：社交ダンス

あなたの仕事拝見



主婦が苦手とする家事の一つ、換気扇の掃除を得意とするスキルをお持ちの男性家事援助会員がおられる。宇田川勝司さん(72歳)がその1人。

家事援助サービスは、主に一般家庭からの発注に応じてお宅に伺い、掃除、洗濯、食器洗い、留守番、子供の見守り、年末の大掃除のお手伝い、ガラス拭きや換気扇の掃除等まで含む幅広い職種です。

「自宅に他人が入る」ことに不安を持つ発注者様もおられるので、笑顔でコミュニケーションがとれることが就業の大切なポイント。デリケートな気遣いが求められる職種ですが、信頼され、リピーターが多い男性会員も在席されているのです。



▲宇田川 勝司 氏

換気扇清掃なら、お任せあれ!

平成22年センターへ入会。それ以前は社会福祉協議会で高齢者向けの配食サービスを経験され、お年寄りのお宅にお伺いして「お元気ですか」と声掛けをするのが、すっかり身につけておられるようです。

入会後は、区のフラワーポットの仕事に就業。区役所の内外の花壇や鉢花への水やり・管理を5年間続けながら、家事援助サービスの仕事にも従事されてこられたという。

「家事援助なら何でもできる」という宇田川さんですが、換気扇掃除、ガラス拭き、清掃等を得意としておられ、「入会したころ、先輩からコツを教えてもらった」そうです。汚れを丁寧に落とすことで評判が良く、年末ともなると宇田川さんの出番は多い。「家事援助就業希望者に、スキルの講習会を開きたい」との意欲を示しておられました。

きびきびした就業振りと穏やかな対応に、家事援助サービスには、適材の方とお見受けしました。

短信ニュース

6月27日、宮坂本部は移転

宮坂区民センター改修のため本部は6月23・24日に引越し後、27日から用賀ワークプラザ1階にて業務を開始します。

★電話・Fax番号は、変わりません。

用賀にあった植木受付、カルチャー教室、パソコン教室等は、旧池尻地区会館に移ります。

移転期間は平成29年1月20日(金)までの予定。

詳しい地図等は、裏表紙をみてください。



用賀ワークプラザ

組長・班長合同研修会開催

9月15日、13時30分より、世田谷区民会館2階にて、組長・班長合同研修会を開催します。

世田谷区保健センター 所長の中島宏昭医師による講演を中心に、交流会を予定しています。

いきいき文化祭 開催

10月26・27日、世田谷区民会館にて、第38回「いきいきせたがや文化祭」が開催されます。

演芸部門に出演したい方、作品展示を考えている方、そろそろ準備を始めましょう。

元気なシルバー仲間の、演技や自慢の作品を鑑賞しましょう。



「就業感謝のつどい」開催

11月18日(金)、成城ホールにて第3回目の「就業感謝のつどい」を開催します。ゲストは、女性講師「田辺 一邑」さん。

会員による「私の生きがい」、「楽しみ」等の体験談発表や、ダンス、カラオケ、新舞踊等を客席と一体になって楽しめる「つどい」を計画しています。

多くの区民の皆さまにもご来場いただき、当センターのPRができるよう期待しています。



▲成城ホール

除草グループリーダー 本田 牧夫

3月22日、除草グループ初の全体会が開催され、所属会員110名中の58名が出席。世田谷、北沢、玉川、砧、烏山の5地域の世話人が選出され、話も弾みました。これで会員研修やグループ就業への意思統一が図られたといえそうです。

グループ化のきっかけは、昨年5月の「東京しごと財団の除草研修」受講から始まりました。9つのセンターから19名が参加した7日間の実習中に交流を深め、他センターの情報を集めると、大多数が複数で就業、先輩から技術や接遇を学べる、友人ができる等の効果が大きいと強く感じました。

この研修報告をしたところ、事務局担当職員が、除草会員の中から個性豊かで活躍中の数人に声をかけ、検討会（ワーキンググループ）がスタートしました。

「熱中症は出さない」「安全で無理のない働き方があるはず」「現場の経験から知恵を出して」と担当職員は檄を飛ばします。苦言やぼやきの本音が噴出、議論が過熱。「今、何をやらなければならないか」「ガチガチのルールではうまくいかない」「忙しいが、誰かが新人を育てないと」等々。

やがて、除草会員は現状をどう思っているのか、交流はあるのか、グループ作業したいと思っているのか等、実情調査をすることになりました。

その結果、2会員が中心にグループ就業をしている例が判明。“新人会員に除草・接客等の技術を伝えるためにもグループ就業を広めたい、交流は人数が多すぎても難しい、区を5地域に分けると30人程度でまとまりやすい、まとめ役の世話人を決めて、地区会員の名簿も作らなくては”と議論は発展しました。

“わかりやすいマニュアルを作成し、講習会も毎月開催できるようにしたい。検討会で議論したことをまとめて「除草グループ運営要領」もできた”という次第で、担当職員の情熱に煽られながら3月22日の全体会開催にこぎつけました。

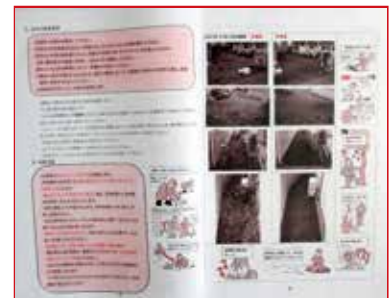


▲初の全体会を開催

▼世話人を紹介



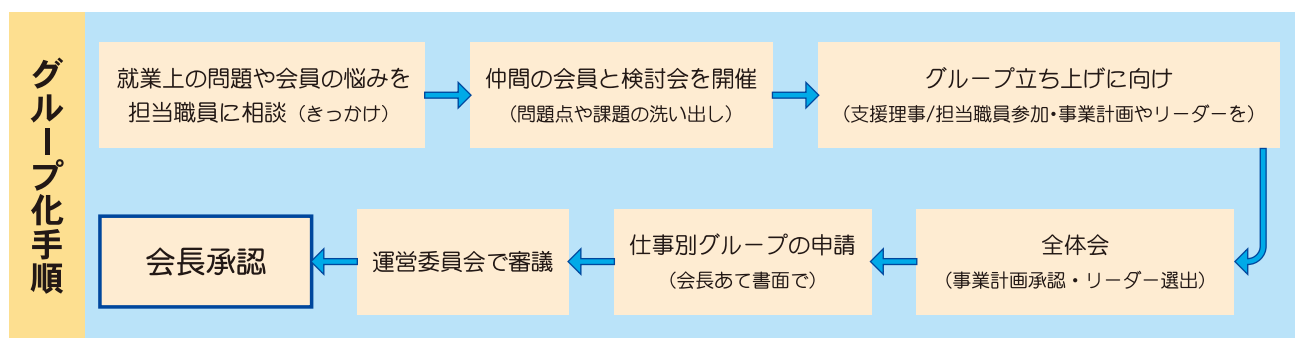
▼図・写真入りのマニュアル



4月に実質的スタート。事務局からくる新規受注の振り分けやグループ就業の人選等、やらなければならないことが山積しています。世話人たちは手探りで話し合いを重ねながら、少しずつ前進しています。

昨年の夏季は、受注が多くお客様に1カ月以上待っていただくような状況でした。今後は、グループ就業のしぐみが整い、新人会員はマニュアルに基づく講習を受け、先輩について就業するので就業しやすくなります。配分金もアップされました。

あなたも除草グループの一員になって、仲間と楽しく就業しませんか！



安全委員会からのお知らせ

熱中症対策をお忘れなく！

梅雨明けと共に熱中症被害者が多発します。特に屋外作業が多い場合は、熱中症の症状や予防法を頭に入れて、対処法を考えておきましょう。

暑いと体内の水分や塩分のバランスが崩れ、体温調節が壊れることで、めまい、筋肉のこむら返り、大量発汗、頭痛、吐き気、倦怠感等などを生じ、重症になると、意識を失う、痙攣を起こし死に至ることがあります。これが熱中症です。

予防法としては、風通しの良い日蔭等で休み、こまめに水分・塩分を補給します。

服装も、吸湿性・通気性が良い素材の物を着用し、濡らして首に巻くと涼しい冷えグッズ等を上手に活用しましょう。

高齢者は、若者に比べて体内の水分量が少なく、熱を発散する力も弱く、脱水状態になりやすいのに喉の渇きが起こりにくい傾向があります。体調が変と感じたら、無理をしないことが大切です。



室内にいるときは、室内温度をチェックし、エアコンや扇風機で温度調節をこまめにしましょう。

緊急時連絡カードを持っていますか？

就業中または就業途上等で、事故やトラブルが発生したとき、事務局の業務時間外の場合は迅速に対応できません。以下の緊急時連絡カードを、「会員証」ケースに入れて常時持ち歩くようにしましょう。

内容に変更があった場合は、事務局へ新しいカードを請求し、書き換えてください。

緊急時連絡カード	
本人氏名	世田谷 太郎
本人連絡先	03-0000-0000
緊急連絡先① 名()	妻 花子 () 04-3000-000
緊急連絡先② 名()	子 二郎 () 090-0000-0000
健康保険証No. ()	111111 () 血液型 O 型 RH + / -

拡大する「児童見守り」就業

昨年の城山小学校改築工事がきっかけで始まった「児童見守り」就業が、他にも拡大してきました。

北沢地区では、教育委員会の“区立小・中学校の適正規模化・適正配置”により、4月から守山小学校と東大原小学校を統合した「下北沢小学校」が開校し、7カ所を見守り中です。一部の児童が編入することになったため、松原小学校にも2カ所に就業中です。

さらに、他地区の砧南小学校から1カ所発注

があり、城山小学校も含めて14カ所となり、「見守り」に就業できる会員集めに奔走しました。

1カ所ごとに、登・下校時、新BOPの終了時の見守りが必要で、各箇所には4～6人の体制を組み、現在は、毎朝、子どもたちの元気な声に励まされながら多くの会員が活動しています。

(松南 美代子)

城山小学校登校時



◆ホームページを活用しましょう

インターネットを見る機会があったら、検索→ **世田谷区シルバー** と文字を入れて探せば、右の画面にたどり着けます。

カラフルなメニューから、あったかサロンの「今月の催し」やカルチャー教室をチェックできます。**受託事業** で、就業職種を調べ、その詳しい内容を知ることができます。

広報紙の発行より早く、紙面に載せきれなかった豊富なイベント写真情報等も載る機会があります。



当センターに関して、知りたいことを検索してみると、いろいろな発見があるでしょう。



趣味のレザークラフト歴

上町組 佐伯 紘

大学生時代、レザークラフト教室を見学して、その魅力に引かれ参加したのがきっかけでした。

キーホルダーや名札の作成では、英字・カタカナ・ひらがな等の文字を希望に沿って入れるとき、相手方のイメージに一番気を付けています。素材が皮革なので皮の厚さ・部位による強度も違い、刻印をたたくので皮を破損しないように注意も大切です。皮革は長期間使用していると味が出てきます。

思い出に残るものは、ベルトにイニシアルを入れて結婚祝いにプレゼントしたり、カメラケースを作成したり、毎夏参加している東京YMCA山中家族キャンプの名札の作成等です。最近は、キーホルダー・各種サイフ・ミサンガ・ネッカチーフリング等

小物中心の作製です。

時間に余裕があるシルバー世代になり、ボケの防止に役立ち、作品を差し上げて喜んでいただけるのが嬉しいです。皆さんにも、何か趣味を持つことをお勧めします。

★「あったかサロン」に作品展示中（6月）です。



▲三角小銭入れ
左：キャンプの名札

「学童通学見守り」で元気をもらって

梅丘・北沢組 鈴木 晴美

去年の4月から始まった「城山小学校児童見守り」の就業も、無事に2年目を迎えました。

改築工事のため、旧若林中学校校舎に通うことになった城山小学校の児童たちの通学路に立ち、行き交う車や自転車の流れを見ながら、子どもたちの安全に注意を払う日々を過ごしてきました。



日を重ねるうちに、顔なじみになった子どもたちやご近所の方々も増え、「おはよう」と声をかけると「おはよう」と返してくれる元気な子どもたちの声や、お年寄りの会釈が励みや張り合いにもなり、就業を続ける気力の素にもなっています。

通学路を外れて近道をしようとする児童に注意を促し、猛暑や冬の寒さも何とか克服して、「安全、無理をせず、自然体に」をモットーに、会員同士が協力し合い、互いに健康管理に気を付けてこの就業を続けて行きたいと思っています。

パソコンで絵を描く楽しさ

用賀組 横島 路子

25年ほど前、子どもの描いた手作りの絵本を本棚で発見しました。お気に入りだった縫いぐるみのふわふわ感等が素晴らしく、何かの形にして娘が嫁ぐときに持たせたいと思ったのが絵を描くきっかけでした。

カルチャーセンターの絵画教室に入ったのですが、筆で絵を描くことが全く苦手。講師から「絵のセンスは生まれつきのもの」と言われたので、パソコンで何とかしてみようと一念発起しました。

本屋さんに通い、独学で電源の入れ方、マウスの握り方から始めて悪戦苦闘。○、△、□、に色を付け、重ねたり、ぼかしたり、パソコンでなら自分にも絵を描くことが出来るとわかり、絵葉書、便箋、壁掛け時計等を作成しました。



▼蘇える森の妖精
震災に遭われた皆さんの再生を願って

▲明日への帰還
ハヤブサの儂い命が切なくて…



プロが使用するソフト「イラストレーターとフォトショップ」にも挑戦。5年前に「デジタルアート」部門で受賞しました。それがきっかけで、「ワード」でも出来るのではと試行錯誤の結果、楽しい「ワードでミニアート」を思いつきました。

パソコンは苦手という方も、好きな事から始めたら良いと思います。

事務局だより

★会費納入のお願い★

平成26年度及び27年度の会費(年1,000円)が未納の方は、早急に宮坂本部または烏山支部へお納めください。

就業についてのご相談

- ◆ 理事による「さわやか相談窓口」は毎月第2月曜日に行われます。
※(祭りと重なっている場合は翌日)

-----7月~9月-----

- ・7/11(月)・8/8(月)・9/12(月)
- ・開設時間：10~12時 13~15時
(お一人の相談時間は30分以内です)
- ・場 所：**用賀ワークプラザ 2階**

- ◆ 事務局窓口では、窓口開設中はいつでも相談できます。

世田谷区シルバー人材センター

宮坂本部の一時移転

宮坂区民センター改修のため、6月23日(木)・24日(金)に引越しの予定。

▼移転先：用賀ワークプラザ(玉川台1-12-1)

▼移転期間：平成28年6月27日~平成29年1月20日予定

☆用賀で実施している事業の場所の変更

植木受付、カルチャー教室、パソコン教室は実施場所を次のとおり変更します。

▽変更先：旧池尻地区会館(池尻2-34-3)

▽変更期間：平成28年7月~30年1月下旬(用賀ワークプラザも29年10月~30年1月下旬まで、改修するのでその期間閉鎖します。)

☆用賀の『あったかサロン』は29年9月までは現状のまま続ける予定です。

事業報告

平成27年度事業報告

- ・会員数 3,039人(対前年度比1.7%減)
- ・受案件数 22,334件(対前年度比2.5%増)
- ・契約金額 12億6,187万円(対前年度比0.2%減)
- ・配分金額 10億943万円(対前年度比0.8%増)
- ・就業率 78.5%(対前年度比0.2増)

会員数が53人減と2年度連続の減少になりました。受案件数、配分金額ともに微増となっています。引き続き会員の増加策と就業開拓への取り組みが求められています。

用賀ワークプラザ

玉川台1-12-1



(アクセス)

- 東急田園都市線用賀駅南口から徒歩約5分(出口を左折)
- 東急バス用賀ターミナルから徒歩約6分
- 東急バス(千歳船橋-田園調布)
- 瀬田(環八口)から徒歩約7分

配分金振込日予定

配分金振込みは支払日に指定口座へ入金されますが、給与振込みと違い、全ての口座へ午前中に入金されるわけではありません。ご了承願います。

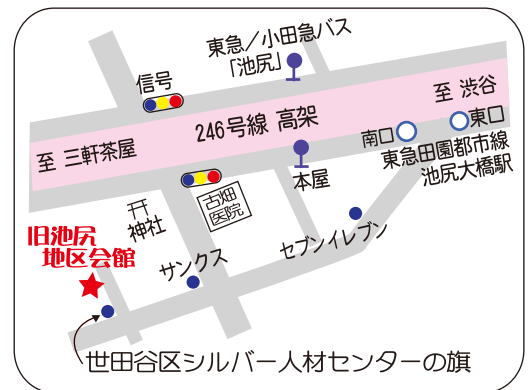
- ・7月15日(金)
- ・8月16日(火)
- ・9月15日(木)
- ・10月18日(火)



↑正面入口
←サンクスからすぐの
曲り角

旧池尻地区会館

池尻2-34-3



(アクセス)

- 池尻(渋谷方面行)バス停から約500m 徒歩9分
- 池尻(三軒茶屋方面行)バス停から約300m 徒歩5分
- 池尻大橋駅南口から約400m 徒歩7分

世田谷区シルバー人材センターの楽しい広場

同好会会員募集

◆シルバーボウリング同好会

・場所 オークラボウル ・毎月第3金曜日 午後4:30~活動

★連絡先 鈴木尊康 ☎090-2175-4615

◆囲碁同好会

囲碁の好きな方、実力無関係です。

・場所 世田谷地区会館(バス：大蔵ランド前 下車3分)
・毎月(※ケヤキネット)第2火曜日と第4土曜日 午後1時~5時

★連絡先 田村進 ☎090-7856-3519

◆植物研究同好会

草花・低木の手入れ管理、実習など。

★連絡先 前澤一福 ☎090-7417-7420

◆ゴルフ同好会「けやき会」

・年4回「富士笠間ゴルフ倶楽部」コンペを開催。

★連絡先 田村進 ☎090-7856-3519

◆カラオケ同好会

★連絡先 (松陰神社) 辻谷 ☎3303-4212

(船橋) 佐藤 ☎3483-0203

◆ボランティアグループ「青年隊」

「多摩川河川敷清掃活動」「東京マラソン」などに参加

★連絡先 田村進 ☎090-7856-3519

◆社交ダンス同好会

「いきいきせたがや文化祭」出演予定

・場所：「リフレッシュ氷川」渋谷区東1-26-23 (☎5466-7700)

・原則として月曜日：午後4時~6時30分

★連絡先 西村光代 ☎3420-1007

※ケヤキネットで申込みので外れるとその日はお休み