

シルバー 世たがや

Vol.166

2021.夏号



花の丘公園

撮影：木内 安代

- ・ コロナ禍に 負けるな 1歩 足腰しっかり
- ・ 慌てるな 心のゆとりが 事故防ぐ
- ・ コロナばない 注意の上に 又注意！

令和3年度「安全標語」入選作品



★★ 目 次 ★★

- P 2… 定時総会とセンター全体との関係は
会員の皆さんと
シルバー人材センターとの関係は
- P 3… 令和2年度第1回組長連絡会議の報告
令和3年度の行事予定
- P 4… 女性活動推進部会からのお知らせ
あったかサロンのお誘い
家事援助サービス就業会員の募集
- P 5… 安全委員会からのお知らせ
センターの電話番号を登録していますか？

- P 6… お仕事訪問
広報スタンド入替作業 楠田 傑 会員
国士舘大学での 内山 五郎 会員
学生への声掛け・環境整備
- P 7… お仕事訪問
市民緑地の門開閉と清掃
永見 美恵 会員
大工作業 石井 豪 会員
- P 8… 職員の紹介 事務局だより

毎年1回開催される「定時総会」 この総会と皆さんとは どのような関係があるのでしょうか ここで確認してみましょう

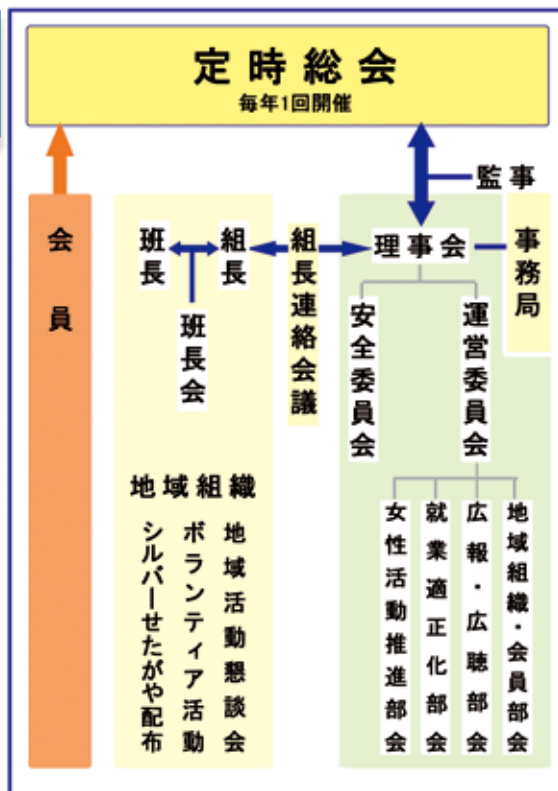
定時総会と センター全体との関係は

毎年開催される「定時総会」は、センターの全会員で構成する“最高決議機関”です。前年度の決算などと事業報告、今年度の事業計画や予算などを会員に報告するたいせつな会議です。

郵送されてきた「令和3年度の定時総会議案書」の決算書以外を読んでみましょう。

具体的な就業状況、受注が多い職種、仕事別グループ結成による効果、就業改善や人材育成への取り組み、地域に期待されている活動ジャンル、令和2年度の具体的な事業実績などがまとめられています。

読んでも全体像がよく分からなかった方は、下のセンターの仕組みを読んでみましょう。



会員の皆さんと シルバー人材センターとの関係は

地域組織とは

センターに入会したら住んでいる地域ごとに○組の◇班の一員となり、3月、6月、9月、12月の年4回、広報紙「シルバーセタがや」がご自宅に届けられます。配布しているのは◇班の班長さんです。

地域組織と理事会

疑問に思うことや要望などは、班長さんに相談もできます。班長は班長会で組長に報告し、組長は年4回の組長連絡会議で、その要望などを事務局や理事会に伝えることができます。

その要望などは組長連絡会議の場で回答が出るものもありますが、内容により理事会や各部会・委員会で議論され、問題解決を図り、そこから新しい規約が生まれることもあります。

理事会組織

理事会は総会で決定すること以外の業務執行を決定しますが、そのためいくつかの委員会や部会があり、つぎのような活動をしてい

ます。

安全委員会

安全就業の推進

地域組織・会員部会

研修・地域活動

就業適正化部会

就業実態の確認

広報・広聴部会

広報紙・センターPR

女性活動推進部会

女性の就業拡大

各委員会・部会で議論した問題は「運営委員会」で課題とされ、理事会に報告されます。

－ シルバーで広がる「繋がる輪」－

地域組織では年1回「地域活動懇談会」を開催しますので、これに参加すると身近な知人ができます。

入会后、就業すれば数人のグループでシフトを組んで交代で就業することも多く、仕事仲間ができます。また、囲碁や俳句などの同好会もあります。

入会したらできるだけ多くの人間関係を築き、現役時代以上のコミュニケーションの輪を上げ、充実したシルバー人生にしましょう。

令和2年度第1回組長連絡会議の報告

令和3年3月25日（木）宮坂区民センター大会議室にて、本来ならば全組長集合で会議をするところ、コロナ禍の状況で密を避けるため一部、二部に分かれて会議をいたしました。令和2年度に4回ある組長連絡会議を年度内に開くことができず、ここに至りました。



会員憲章唱和に続き、清宮会長挨拶では「コロナの影響で各種行事が中止になり、新会員募集の説明会も全て中止、オンラインと職員による個別面談のみの募集となっている。理事会は毎月開催されているが、運営委員会や各部会、さわやか相談などは当面中止、かろうじて10月の安全パトロール、広報・広聴部会による『シルバーせたがや』発行に向けての会議が行われた。コロナ禍の現況は収束に向かっているとはいええず憂慮している。ワクチン接種は4月以降にずれ込む状況で今後のセンターの行事再開時期は不透明。日常生活、就業時にも気をつけて、コロナに感染しない、感染させないということをお願いする」旨を述べられました。

宮内事務局長から現況報告があり「3月25日現在3,049名、男性2,046名、女性1,003名の会員数の報告。集団説明会ができず個別面談とした。事業実績はコロナの影響で前年比▲11.3%とのことであるが、他区のシルバー人材センターより良い状況。4月▲14.7%、5月▲19%から回復傾向で3月末時点でも▲11.3%前後であろうとの報告。コロナによる影響で収入は1～2年もしくはさらに長く現在の状況が続く模様。屋外清掃等が昨年より若干増えている。就業実績2,195人、就業率71.6%、受注にあたっては『受けた発注を断わらない』を目標にしている。転倒事故が多く安全確認をしっかりとって就業のこと」と報告を受けました。



議題：組長・班長の再任について

清宮会長を議長として会議に入りました。

現状は各組長会、各班長会を開くことができず、電話連絡等にて5月21日（金）までに各組長さんが取りまとめて報告を上げることになりました。

最後に年間スケジュールの話題となりましたが、その後の理事会で令和3年度シルバー人材センターの行事は下記のとおりオンライン開催または中止と決まりました。



令和3年度のシルバー人材センター行事予定

令和3年度のシルバー人材センターの行事予定は、4月28日の理事会でつぎのように決まりました。楽しみにされている方も多いかと思いますが、コロナ禍の状況からやむなくオンライン開催や中止となること、ご了承ください。

10月 せたがやふるさと区民まつり オンライン開催
11月 シルバー感謝祭 中止

女性活動推進部会からのお知らせ

～あったかサロンのお誘い～

イベントの例

昨年2月末より新型コロナウイルス感染防止のため、「あったかサロン」の開催は中止しております。ご利用者様・ボランティア会員の皆様は、1日でも早い新型コロナウイルスの収束、そして「あったかサロン」の再開を願われていることと思いますが、現在のところ残念ながらいつ再開できるか予測すら立たない状況です。

そのような中、何か新しいことに挑戦してみたいと思われている方も多いのではないかと思います。そこで、女性活動推進部会では、オンラインによる「あったかサロン」の催事を検討しています。日時・内容等の詳細は決定次第、シルバー人材センターのホームページなどでお知らせいたします。その折にはぜひご参加ください。

また、運営ボランティアとして活動して下さる方を募集していますので、宮坂本部佐近にお問い合わせください。ボランティア登録をしていただいた方には「無料体験券」をお渡ししますので、ぜひとも「あったかサロン」の雰囲気を感じていただきたいと思います。お誘いいたします。その折にはぜひご参加ください。「あったかサロン」は田園都市線用賀駅から徒歩7分ほどの用賀ワークプラザ2階です。

あったかサロン 2019年度イベント抜粋

- 4月16日(火) 13:00～ 寄せ植え講習会
みなのお花や園芸知識でサロンを飾る「寄せ植えフラワーポット」を作ってみませんか。当日ご参加の方は、ミニシャベル、ゴム手袋、ご用意ください。
- 5月30日(火) 13:00～ サロンライブコンサート
エルビスプレスリー、ビートルズ等の名曲のギターギター演奏で楽しませていただきます。
- 6月20日(木) 「歌の小部屋」がスタートします。
ギター伴奏で楽しく歌いましょう！
- 6月27日(木) 餃子講習会
肴酒といえど「餃子」も楽しく食べたいですね。
- 7月25日(水) 13:00～ ドラえもんのお物作り「どら焼き」作り
入江ご用願ください。
- 8月8日(木) 午後 盆踊りエクササイズ
7月に続き、もっと踊りましょう！
- 9月24日(火) 午後 日本のカードゲームといえど 百人一首？花札？
思い出してみませんか？
- 10月1日(火) 13:00～ 折り紙講習会
秋の気配のイベントになりましたね。ハロウィンを折ります。
- 11月12日(火) 午後 新聞紙スリッパと
マツダンパー・マスクを作ります
いざという時に役に立ちます。
- 12月17日(火) 13:00～ 小物作り
お正月の飾りを作ってみませんか。
- 12月24日(火) 午後 クリスマス ミニコンサート
クリスマスソングでイヴの日を過ごしましょう。
- 1月7日(火) 明けましておめでとうございませう
お土産をいただき、プチ新年会はいかが？
- 1月23日(水) 年末の小物作り
可愛い小物を作ってください。
- 2月18日(火) 13:00～ DVD鑑賞会
「ロードの休日」を見ます。ヘアブレンが可愛かったですね。

公益社団法人 豊田西区シルバー人材センター

あったかサロン <https://webc-sjc.no.jp/sat>



8-A21A132E7EAE6E

【「歌の小部屋」について】

2019年5月にミニコンサート(写真)が行われて、その翌月に始まった「歌の小部屋」は、吉川清治会員のギター伴奏で、懐かしい童謡、唱歌、歌謡曲、演歌などを参加者全員で歌うひとときです。回を追うごとに歌詞カードも増えました。輪唱をしたり、全く別の歌をふたてに別れて歌うなど、さまざまなスタイルを楽しんでいます。2019年12月にはクリスマスコンサートを開催し、吉川さんが歌とギター演奏を披露してくださいました。参加されていた方達、このコーナーの復活を心待ちにされていることと思います。



～家事援助サービス就業会員の募集～

コロナ禍の中、家事援助サービスは、感染症対策を行いながら、お客様の生活の一助となれるよう、なんとか奮闘して事業を継続しています。お客様の方でも、換気を行う・マスクをする・ソーシャルディスタンスを保ちながら会話をするなど、お気遣いをいただきながら可能な限りお互いの安全を確保して就業しています。女性に限らず男性もあわせて、就業会員を募集しています。まずは、新人研修会を受けていただき、基本を学ぶことも可能です。ご希望の際は、宮坂本部 までお知らせください。

安全委員会からのお知らせ

会員の皆様には引き続き新型コロナウイルス感染防止のための対策を徹底していただきますとともに、夏に向けて熱中症にも十分ご注意ください。

<日頃から心がけること>

- ・ バランスの良い食事、質の良い睡眠
- ・ 睡眠環境（エアコン・扇風機、お風呂 他）を整える
- ・ 暑さに負けない 体力づくり
- ・ ウォーキング（有酸素運動）やストレッチ等

<熱中症シーズンに、とくに取組む対策>

- ・ 水分・塩分の補給（尿・汗・吐く息で1.0lから1.5lの水分を失う）
- ・ 衣類（通気性、吸水性）、帽子、日かげ、風通しの確保、冷却グッズ活用
- ・ 休憩をこまめにとる
- ・ 比較的涼しい時間帯など作業時間の工夫

最近の事故一覧（令和2年度）

件数	月日・時間 天候	発生 区分	就業内容	事故発生状況	傷害内容	入・通院 日数
1	2月9日 12:30 晴	途上	自転車等駐車場の 管理業務	自転車で就業先に向かう途中、歩道と車道の段差を斜めに横切った際、タイヤが段差で滑って自転車ごと左側に転倒、左膝を負傷。	裂傷・打撲	通院見込み 10日
2	2月13日 08:45 晴	復路	小学校指定通学路 での通学児童見守り	就業の帰り、狭い道幅の道路を自転車で走行中、対向車に気を取られ自転車がふらつき、曲がり角の壁と電柱に衝突。	左肋骨骨折	通院見込み 30日
3	2月15日 17:30 晴	就業中	ジュニアスクールの フロア管理 及び受付対応	受付窓口周辺の清掃をするため、清掃用具を持って廊下を歩いていたところ、利用者と接触し、右足を踏まれた。	右足の小指・ 薬指打撲	通院見込み 7日
4	3月4日 10:30 晴	就業中	自転車等駐車場の 管理業務	駐車場で、利用者の電動自転車の前輪を持ち上げる手伝いをしている際、自転車と一緒に転倒。	左膝の脛骨 高原骨折	通院見込み 10日
5	3月24日 16:00 晴	就業中	境内の掃き掃除	扉に釘が刺さっており、それに気づかず左手の手のひらが釘と接触し傷を負った。	左手の掌	通院見込み 5日

センターの電話番号を登録していますか？

センターの職員は、就業提供等の連絡をするとき、会員宅の固定電話または、携帯電話に連絡をします。そのため、センターの電話番号を不審な番号と思って電話にでない方もいらっしゃいます。

これでは、せっかくの就業のチャンスを逃してしまうこともありますので、宮坂本部、烏山支部の両方の電話番号の登録をお願いします。

宮坂本部 03-3426-9211

烏山支部 03-5316-1371

広報スタンド入替作業

くすだ まさる

楠田 傑 さん



世田谷線の駅に備え付けられているスタンドに、区報を入れ替える仕事をしています。毎月1日、5日、15日、20日、25日と原則5回決まった日に、朝6時ごろより下高井戸駅から松原駅、山下駅、宮の坂駅までの4駅を担当し、古い区報を回収して、自宅に送られてきた新しい区報に差し替えながら1駅1駅移動をしています。いままでは2人組で世田谷線各駅全て車移動していましたが、車のときは運転などに緊張感がありたいへんでした。1人の電車移動になり安心して、気持ちよく、また健康のために仕事ができています。

以前は鰻屋を経営し、その経験を生かして家事援助などもしていました。そしていまこの仕事に携わっています。今回はとくにワクチンについてのお知らせが記載されていますので、スタンドから区報の数が少なくなっていると“区報を見てくれているのだ”と、また新聞を取っていない方などには多少はお役にたっているのではとやり甲斐を感じ、朝早くても苦にならず楽しく仕事をしています。

これまででは、仕事をしている方たちとの集まりもありましたが、このコロナ禍でその機会もなくなり、これは仕方ないのですがすこし寂しいです。



お仕事訪問

国士舘大学での 学生への声掛け・環境整備

内山 五郎 さん

世田谷区役所に隣接する100年余りの歴史ある国士舘大学。その世田谷キャンパスで一昨年の9月から受注を受け始まったルール・マナーの声掛けなど環境整備として、学生への声掛けや通学路から近隣への見回りを1日に会員4名で2コースに分かれて行っています。安全ベストを着用し、「誠意・勤労・見識・気魄(きはく)」をスローガンに午前10時から午後4時30分まで、およそ1日2万歩を歩き見回りしています。



ちょうど孫と同年代の学生さんとは、トラブルもなく、主な仕事は喫煙や右側歩行の注意の声掛け、通学路や校内のタバコのポイ捨てや飲料の缶・ペットボトル・食品残物容器などの収集です。長引くコロナ禍の中、基本予防などのうえに嚴重な感染予防を行って活動しています。中でも風雨の激しい悪天候での就業はきついです。ご近所の住人からはポイ捨てがなくなり、大学へ感謝とお礼の言葉をいただいたと伝達があり、やり甲斐を感じています。また、日々通学路や学内のごみ拾いの姿を見て、学生や一般の方々が自ら律する役目を果たしていることと思います。休憩時間は和気あいあい楽しく過ごし、仲間と協力しながら引き続き就業したいと思います。

市民緑地の門開閉と清掃

永見 美恵 さん



就業場所は、桜新町駅至近ながら喧噪に程遠い正方形の約350坪「桜新町二丁目ウレシパモシリ市民緑地」です。命名の由来は、アイヌ語で「育ちあう大地」であり、正しく緑濃い空間となっています。

年末年始の休日以外、09：00～17：00（冬期～16：00）間の緑地開放の際に、3人のローテーションで月10～11日、開門・閉門時の各前後の1時間、計2時間/日で、内容は1人で施錠開錠、内外の掃き掃除・ごみの回収などとなっています。



緑地は、近隣の保育園園児の遊び場であったり、静かな散策・働く人たちの昼食場所などに利用され、気候や天気の良い日にはだいぶ賑わっています。以前はお弁当の食べ残し、ごみの放置、駐輪場代りの利用などマナーの悪い状態でしたが、最近はきれいに利用されています。

当初は担当の日の時間の使い方に慣れず1日拘束されているように感じていましたが、住まいに近く、今では好環境を楽しんでいます。時に閉門時の施錠では楽しんで利用している人たちへ中断させ忍びない気持ちになります。昨年102歳の母を看取りましたが、これからも元氣よく家族との生活や就業に励んでいきたいと思っています。

お仕事訪問

大作業

石井 豪 さん



65歳で定年になりシルバー人材センターに入会いたしました。定年前に建築工事の経験があり、その旨も本部に申し入れていたところ、大作業の就業が入り、そのまま大作業の就業を続け現在に至ります。

大作業ですが、水回り・電気作業以外の日曜大工程度の作業内容で、現場の確認、お客様のご要望の聞き取り、材料の手配など、ホームセンターで調達できる部材でかなう作業を範ちゅうとしています。また、工務店に頼むと作業代金が高額になることもあり、頼む側にとってはまずシルバー人材センターに相談してみようかとの思いがあります。

前回の作業は、台所扉の自由丁番の修繕でした。様々な建築部材、材料がありますが、状況がわかれば修理もしくは取換えで処理いたします。また、引き戸の戸車修繕は取り付け時代によって形状が違い、ホームセンターに依頼し取り寄せることもあります。

作業時間は1～2時間で済む作業内容ですが、ご自宅に伺っての作業ですので、お客様とのコミュニケーションがたいせつです。作業が終わってからお客様のお話をお聞きする時間が長くなることも多く、お客様に喜んでいただくことを一番とし、生きがいにしています。

コロナ禍で若干作業依頼が減っていますが、潜在需要はあると思います。現在2人で大作業の就業をしていますが、もう少し人数を増やしても良いかと思っています。就業現場で困ることがあれば、私も駆けつけます。今後は何人かのチームで就業ができれば作業の種類も増え、お互いのコミュニケーションもできて楽しく就業できるのでは、と願っています。

新しい職員の紹介

こみなと
小湊 芳晴 事務局長



4月1日付で事務局長を拝命しました小湊です。これまで産業政策には関わってまいりましたが、シルバー事業は初めての分野となります。40年以上の歴史と伝統ある事業に関わらせていただくことに改めて身の引き締まる思いです。

昨年は、新型コロナウイルス感染症に翻弄された1年となり、就業事業もさることながら会員活動に大きな制限を強いられました。本年も3回目の緊急事態宣言が発出され、まだまだ先行きが不透明な状況ではありますが、これまで経験した様々な教訓を踏まえ、皆様の安全を最優先としながら事業活動の下支えをしてまいりたいと考えております。

皆様、どうぞよろしくお願いいたします。

あまね
斉藤 周



4月より入職いたしました、
斉藤周と申します。

担当事業はまだ無いですが、
一日でも早く事業を任せていた
だけよう日々努力する所存で
す。また会員の皆様がセンター
での就業を通じて充実した生活
を送れるよう、皆様のお役に立
てる職員を目指して参ります。

未熟者ではございますが、何
卒よろしくお願ひ申し上げます。

ゆな
近藤 由菜



4月から入職しました。近藤
由菜と申します。

入会説明会や理事会運営の業
務に携わる予定です。

生まれ育った世田谷区で地域
の皆様と共に働けること、たい
へん嬉しく思っております。

社会人一年目の未熟者ではご
ざいですが、少しでも早く皆様
のお役に立てるよう精進しま
いります。どうぞよろしくお願
ひいたします。

事務局だより

会費納入のお願い

会費(年1,000円)が未納の方
は、宮坂本部または烏山支部へ
早急にお納めください。

配分金振込予定日

指定口座へ入金予定日です。
金融機関により振込み時間が
異なることがあります。

7月14日(水)
8月16日(月)
9月14日(火)

さわやか相談



◆現在、新型コロナウイルス感
染防止のため、さわやか相談
の実施を見合わせております。
今後の感染状況を見て、再開
が決まりましたらホームペー
ジ等でお知らせいたします。

事業報告

		(対前年度比)
・会員数	3,009人	(112人減)
・受注件数	18,906件	(2,489件減)
・契約金額	12億1266万円	(11.1%減)
・配分金額	9億4480万円	(11.2%減)
・就業率	73.5%	(7.5ポイント減)

令和2年度は新型コロナウイルス感染症
の拡大により、当センターにおいても高齢
者の安全を最優先とした事業活動を行いま

した。そのため、感染対策を行いながらの就業
と受注となり、事業実績は、第1回目の緊急事態宣
言が発出された際は一時20%程度の減少となりま
したが、様々な工夫を行った結果、年間をとおし
の減少幅は約11%の減少となりました。

また、会員数においても3密を避けるという点
から、いままでのような希望者を集めての入会説
明会は行えず創意工夫をした結果、オンライン方
式と1対1の個別入会説明会を実施し、年間で
235人の入会者数となり会員数3,000人台を維持す
ることができました。

表紙の 写真



太陽のひかりを浴び、明るい日々
に向かう一面のひまわりが、とても世田
谷区内とは思えない、夢のように素敵
な光景でした。

蘆花恒春園内花の丘公園 木内 安代

編集後記 本号は、3回目の緊急事態宣言が始まる前に取材などが終了することができて従来の紙面構成
を作成することができました。お仕事訪問では、会員の方のひたむきに頑張るところをお伝えできたと思
います。部員は、これからも会員の皆さんが興味を持つ記事や紙面構成刷新を考えて魅力ある広報誌を作
成していきますのでご期待ください。 部会長 記



令和3年7月1日発行 通算第166号 編集発行：公益社団法人 世田谷区シルバー人材センター

本 部：〒156-0051 世田谷区宮坂1丁目24番6号 ☎03-3426-9211(代)

烏山支部：〒157-0063 世田谷区粕谷1丁目7番34号 ☎03-5316-1371

▼ホームページ 検索 → 「世田谷区シルバー」
<https://webc.sjc.ne.jp/setagaya/>